



# Vinslöv 129:89

Ylva Wickberg

Arkeologisk förundersökning i avgränsande syfte år 2021  
RAÄ fornlämning L1990:6675  
Fastighet Vinslöv 129:89  
Vinslöv socken  
Hässleholm kommun  
Skåne län

SYDSVENSK ARKEOLOGI  
RAPPORT 2022:7



År	Generationer 25 år/gen.	Perioder	Kronozon	År	Generationer	
e.Kr.	18	historisk tid (HT)	nyare tid	e.Kr.	18	
1550	8	senmedeltid (SMT)	historisk tid	1550	8	
1350	6	högmedeltid (HMT)		1350	6	
1200	6	tidigmedeltid (TMT)	medeltid	1200	6	
1050	10	vikingatid (VIK)		1050	10	
800	10	vendeltid (VEND)	yngre järnålder	subatlantisk	800	10
550	6	folkvandringstid (FVT)			550	6
400	8	yngre romersk järnålder (YRJÄ)	äldre järnålder	järnålder	400	8
200	8	äldre romersk järnålder (ÄRJÄ)			200	8
Kr.f.	20	förromersk järnålder (FRJÄ)	äldre järnålder	Kr.f.	20	20
500	8	yngre bronsålder VI (YBÄ VI)			500	8
700	8	yngre bronsålder V (YBÄ V)	yngre bronsålder	bronsålder	700	8
900	8	yngre bronsålder IV (YBÄ IV)			900	8
1100	8	äldre bronsålder III (ÄBÄ III)	äldre bronsålder	bronsålder	1100	8
1300	8	äldre bronsålder II (ÄBÄ II)			1300	8
1500	8	äldre bronsålder I (ÄBÄ I)	äldre bronsålder	bronsålder	1500	8
1700	10	senneolitikum II (SN II)			1700	10
1950	14	senneolitikum I (SN I)	senneolitikum	subboreal	1950	14
2300	20	mellanneolitikum B (MN B)	mellanneolitikum		2300	20
2800	20	mellanneolitikum A (MN A)		2800	20	
3300	8	tidigneolitikum II (TN II)	tidigneolitikum	bronsålder	3300	8
3500	20	tidigneolitikum I (TN I)			3500	20
4000	60	ertebøllekultur	stenålder	atlantisk	4000	60
5500	40	kongemosekultur			5500	40
6500			mesolitikum	boreal	6500	
6900					6900	
8000	124	maglemosekultur	senpaleolitikum	preboreal	8000	124
9600					9600	
f.Kr.			senpaleolitikum	yngre dryas	f.Kr.	

# Vinslöv 129:89

Ylva Wickberg

Utgiven av: Sydsvensk Arkeologi  
Box 134  
291 22 Kristianstad  
044-13 58 00  
[www.sydsvenskarkeologi.se](http://www.sydsvenskarkeologi.se)

Vinslöv 129:89  
Ylva Wickberg

Arkeologisk förundersökning i avgränsande syfte år 2021  
RAÅ fornlämning nr L1990:6675  
Fastighet Vinslöv 129:89  
Vinslöv socken, Hässleholm kommun i Skåne län  
Sydsvensk Arkeologi Rapport 2022:7

© Sydsvensk Arkeologi 2022

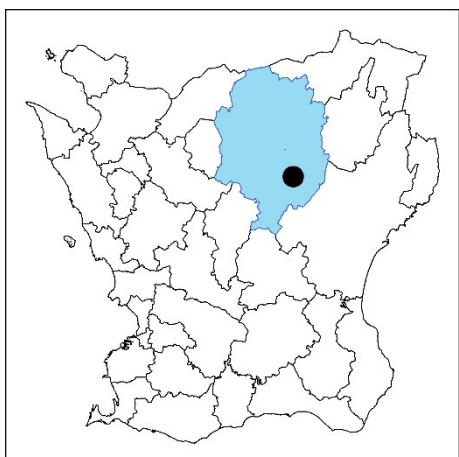
Grafisk form: Anders Gutehall

Omslagsbilder: Bild 1: Översikt mot Ö: Y. Wickberg. / Bild 2: Fossil matjord i schakt 553 m N. Y. Wickberg. / Bild 3: Skärva östersjökeramik i schakt 1504. Y. Wickberg. / Bild 4: Husgrund i schakt 2158 m OSO. F. G. Larsson.

Kartmaterial: Kartor ur allmänt kartmaterial, © Lantmäteriverket, I2014/00893

# Innehåll

Sammanfattning	5
Inledning	5
Syfte och metod	5
SYFTE	5
METOD	6
Topografi och fornlämningsmiljö	6
TOPOGRAFI	6
FORNLÄMNINGSMILJÖ	6
Tidigare undersökningar	7
Undersökningresultat	9
FÖRHISTORISKA OCH TIDIGMEDELTIDA LÄMNINGAR	9
HISTORISKA LÄMNINGAR	10
Förslag till fortsatta åtgärder	11
Referenser	12
Ordlista	13
Administrativa uppgifter	15
Bilagor	16
BILAGA 1, TABELL SCHAKTBESKRIVNINGAR	16
BILAGA 2, SCHAKTPLANER	19
BILAGA 3, KARTA LAGA SKIFTEÅR 1804	22



Figur 1. Skånekarta, Hässleholms kommun och Vinslöv markerade



Figur 2. Utdrag ur Terrängkartan. Förundersökningens läge i norra utkanten av Vinslöv markerat.

# Sammanfattning

Inför Hässleholm kommuns planer på att uppföra bostäder inom fastigheten Vinslöv 129:89 har en arkeologisk förundersökning i avgränsande syfte utförts. Fastigheten är 38 000 m<sup>2</sup> stor och ligger i norra utkanten av Vinslöv. Förundersökningen gjordes enligt Länsstyrelsens beslut 2021-05-21 (1st dnr 431-7448-2021), med bakgrund i att området berör fornlämning L1990:6675, Vinslövs historiska bytomt samt angränsar till L1987:3000, ett förhistoriskt boplatsområde. Resultatet är att fornlämning kunnat konstateras inom stort sett hela förundersökningsområdet, med undantag för nordvästra hörnet. Sammanlagt schaktades 940 m<sup>2</sup> inom 37 schakt. Vid schaktningen påträffades 46 stolphål, 29 kulturlager (varav en del ingår i lämningar efter gård nr 10), 27 gropar, 17 härdar, sju ugnar, tre stensyllar, två diken samt en vägrestr. I flera schakt kunde även äldre odlingslager konstateras.

En stor del av lämningarna tolkas preliminärt vara från förhistorisk tid, och de tycks i många fall innehålla slagg, skörbränd sten, bränd lera samt enstaka keramikskärvor. Ett kulturlager, inmätt i flera schakt och grovt uppskattat 40 x 50 meter (N-S), finns i norra delen av förundersökningsområdet. I lagrets yta syntes rikligt av sot, träkol, skörbränd sten, men även bränd lera och enstaka keramikskärvor. Dessa var av allmänt förhistoriskt slag men också av östersjökeramik. Sammantaget tycks dessa anläggningar indikera förhistorisk och/eller tidigmedeltida bosättning med tydligt inslag av järnframställning/smide.

I nordost finns flera kulturlager och byggnadsrester inom ett område som enligt kartmaterial från år 1780 och 1804 hör till gård nr 10, en dubbelgård som skiftades ut vid enskiftet. En stengrund (NNO-SSV), med ett inre golvlager av lera, kan eventuellt vara från en äldre fas än så. Sydost om gårdsläget finns lämningar som tolkas vara efter en äldre sträcka av Bygatan, alternativt infart till gård nr 10. I denna del finns även rester efter en mindre våtmark som kan höra till den damm som syns i det historiska kartmaterialet. Ytterligare en husgrund påträffades centralt i södra delen av förundersökningsområdet (troligen i N-S riktning), belägen utanför kända gårdsområden.

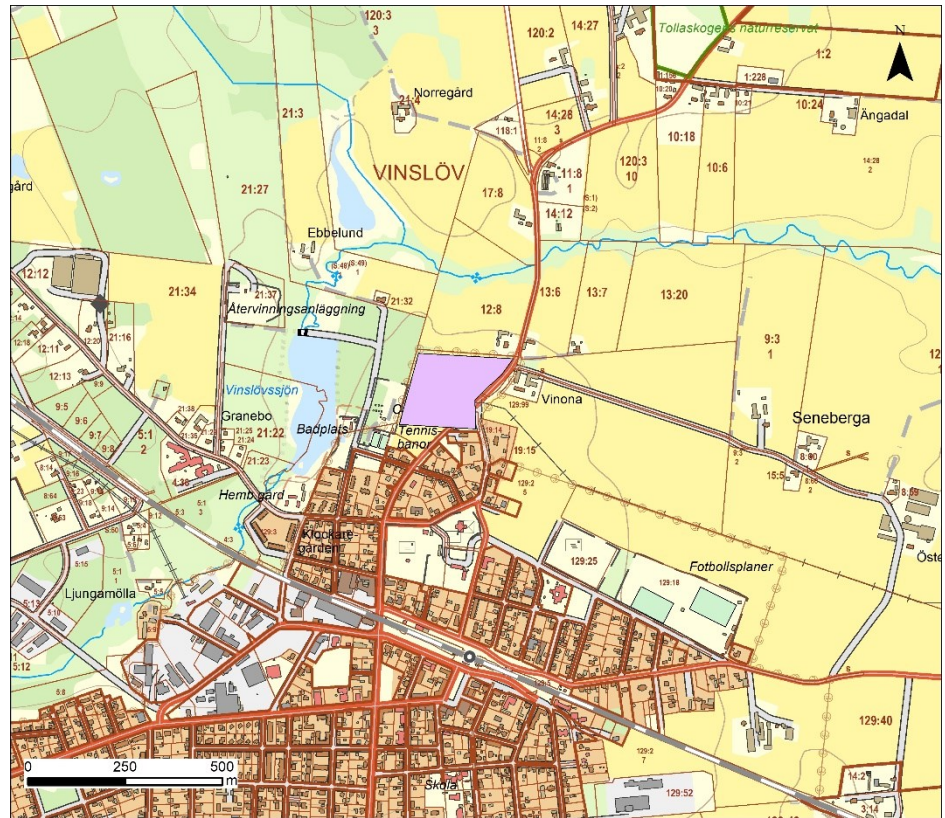
## Inledning

Hässleholms kommun arbetar med att upprätta en detaljplan i syfte att pröva lämpligheten för bostäder i norra utkanten av Vinslöv. Området är idag jordbruksmark, och knappt 38 000 m<sup>2</sup> stort. Förundersökningen utfördes som en steg 2 utredning, vilket innebär att max tre procent av ytan schaktas i syfte att konstatera och avgränsa fornlämning.

## Syfte och metod

### SYFTE

Förundersökningens syfte var att fastställa om och i vilken omfattning fornlämning finns inom fastigheten som underlag för Länsstyrelsens fortsatta handläggning. Resultaten kan även användas som underlag för Hässleholm kommuns fortsatta planering.



Figur 3. Utdrag ur fastighetskartan med förundersökningsområdet markerat.

## METOD

Inför fältfasen gjordes en kort studie av historiskt kartmaterial för att lokalisera historiska gårdslägen, markanvändning och äldre infrastruktur. Förundersökningen gällde endast att lokalisera och avgränsa fornlämning, vilket gjordes med sökschakt grävda med grävmaskin. Sökschakten placerades dels utifrån topografin, dels utifrån en rektifierad karta från laga skifte år 1804 (bilaga 3). Schakt, framkomna anläggningar och lager mättes in med GPS, och dokumenterades med foto och beskrivningar. Inga fynd togs tillvara.

# Topografi och fornlämningsmiljö

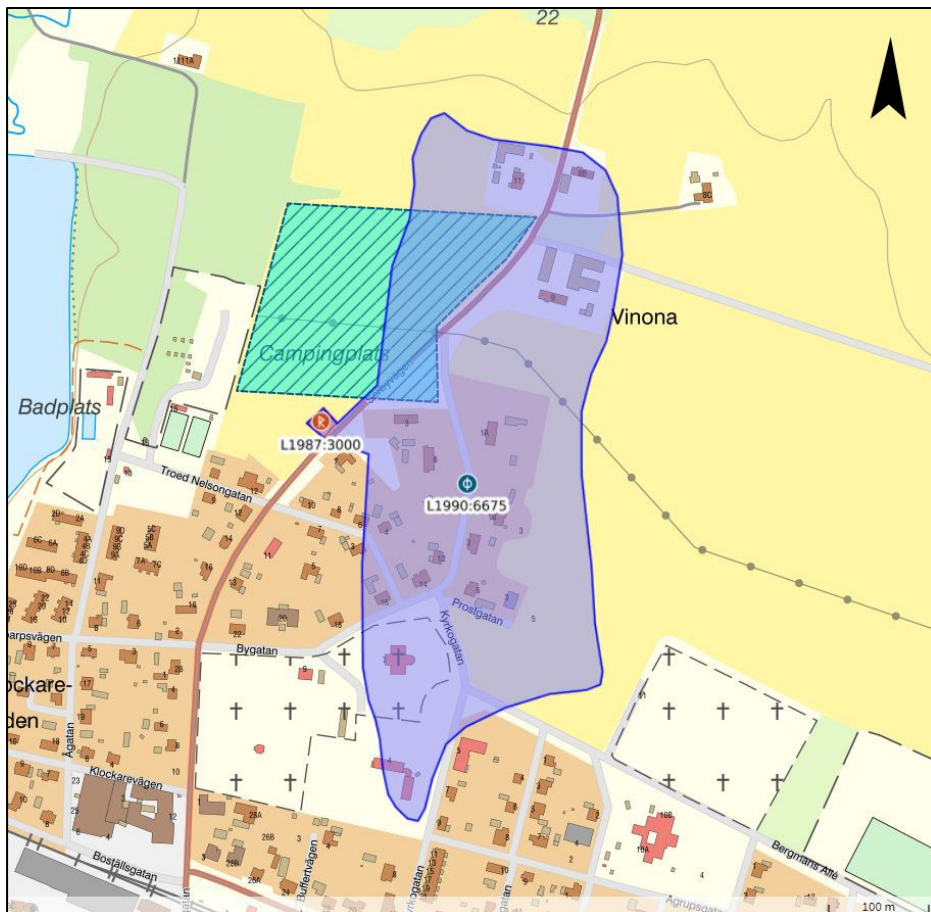
## TOPOGRAFI

Förundersökningsområdet ligger i anslutning till norra utkanten av Vinslöv samhälle, strax norr om Nävlingeåsen mellan Hässleholm och Kristianstad. Förundersökningsområdet utgörs av flack åkermark beläget 26-27 m ö h. Jordarten utgörs av sand och grovmo, och väster och norr rinner Vinne å vidare mot Helgeå. Vinslövssjön 250 meter väster om förundersökningsområdet är en del av Vinne å, men syns inte i äldre kartmaterial. Däremot tycks ån varit omgärdad av våtmarker.

## FORNLÄMNINGSMILJÖ

Det aktuella förundersökningsområdet ligger i och intill den nordvästra delen av fornlämning L1990:6675, Vinslövs historiska bytomt enligt 1720-21 års karta över Vinslöv bys ägor (figur 4). Bytomten sträcker sig i norrsydlig riktning och är omkring 670 längt och mellan 30 - 230 meter brett. 250 meter söder om





Figur 4. Utdrag ur Fornsök, fornlämningsområde i lila och förundersökningsområdet skrafferat.

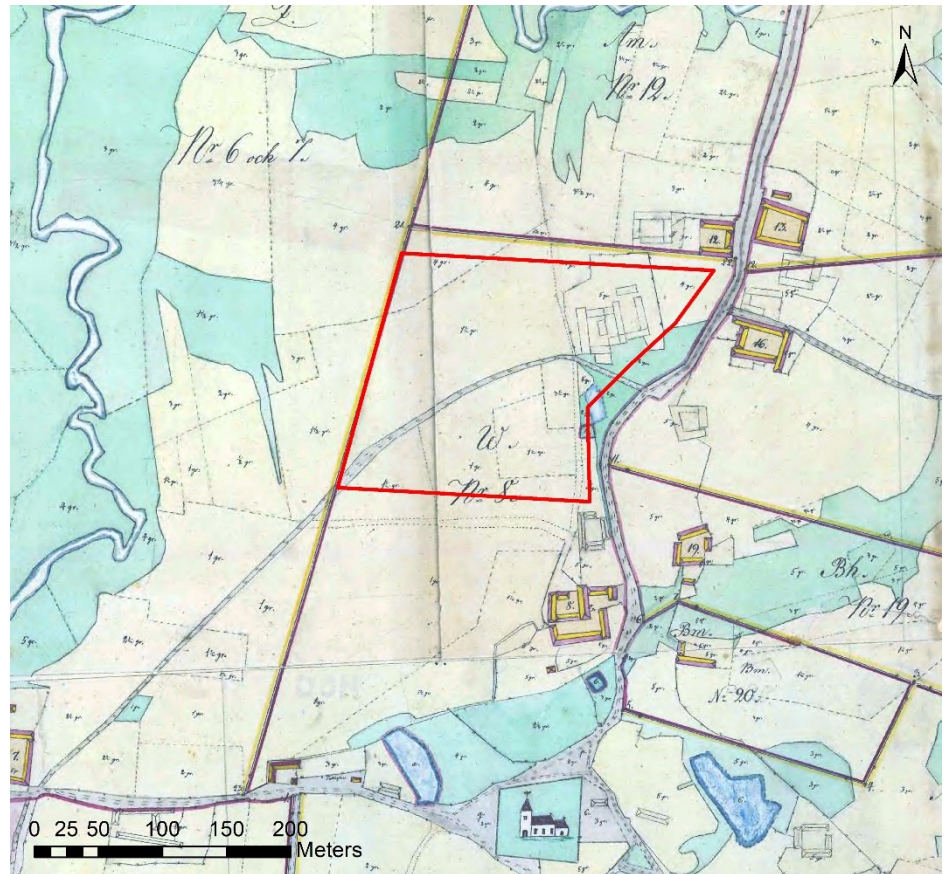
förundersökningsområdet finns Vinslövs kyrka, vars äldsta delar härrör från 1100-talet. Kyrkan har haft ett brett västtorn (Anshelm 1947 s. 649), vilket generellt sätts i samband med en lokal storman. Byn äldsta skriftliga belegg enligt DAL är från år 1299 (Withingslöff). Ändelsen -löv antyder dock ett ursprung i äldre järnålder (Isof 2022). De historiska kartorna från år 1780 och 1804 visar att nordöstra delen av förundersökningsområdet hyst gård nr 10, en dubbelgård, samt en damm och infartsväg (figur 5).

Strax söder om den aktuella förundersökningsytan finns fornlämning L1987:3000, ett cirka 15 x 60 meter stort boplatssområde (Ö-V). Boplatslämningarna utgörs av härdrester och fynd som indikerar metallhantering/järnframställning.

250 meter norr om förundersökningsområdet har en flintyxa påträffats inom ett 200 x 200 meter stort område, vilket också bedömts vara bra boplatsläge (fornlämning L1990:6591). 1, 2 km åt nordost finns två gravhögar (fornlämning L1990:7026 och L1990:7637). I en radie av 1,5-2 kilometer finns ytterligare gravmonument och gravfält samt hållristningar.

### Tidigare undersökningar

Vinslövs historiska bytomt L1990:6675 har tidigare varit föremål för ett par arkeologiska undersökningar. En arkeologisk utredning gjordes år 2006 i västra delen, strax söder om den nu aktuella ytan inom fastighet Vinslöv 129:89 (Hulting Lindgren 2006). Två schakt grävdes i NÖ-SV riktning, i det ena påträffades slagg och i det andra framkom två stolphål, en grop med slagg och en härd med skörbränd sten. På höjden inom ytan framkom ett mindre begränsat område med härdrester samt slagg, slagen flinta och historisk keramik. Inom samma fastighet utfördes år 2007 en särskild undersökning av en yta på 44 x 26 meter (Hulting



Figur 5. Utdrag ur Laga skifte från år 1804, förundersökningsområdet markerat

Lindgren 2007). Ett boplatsområde kunde avgränsas till 34 x 18 meter (NNV-SSÖ). Inom området påträffades 40 stolphål, en härd och en grop. Inga konstruktioner, exempelvis hus, kunde identifieras vid undersökningen. I gropen påträffades slagg som vittnar om lågteknisk järnframställning. I ytan observerades även ett flintavslag, bränd lera och järnslag, men också keramikskärvor och kritpipsfragment från den historiska bytomten.

År 2015 gjordes en översiktlig arkeologisk förundersökning inom och i anslutning till sydöstra delen av bytomten (Grehn 2016). Totalt grävdes 28 sökschakt, varvid ett gårdsläge påträffades i nordvästra delen av exploateringsområdet. Vid schaktningen kunde det också konstateras att den damm som finns markerad i äldre kartmaterial varit del av en tidigare våtmark. Av de två gårdar som enligt det historiska kartmaterialet legat i södra delen av exploateringsområdet fanns inga spår. Gårdsläget i nordvästra delen av exploateringsområdet blev föremål för en fördjupad förundersökning år 2018 (Larsson 2018). Denna resulterade i bebyggelselämningar i form av stengrunder och stolphål, samt gropar och kulturlager. Fyndmaterialet utgjordes av djurben, keramikskärvor och enstaka metallfynd. Olika delar av bebyggelseresterna har daterats från tidig medeltid och fram till nutid, vilket kan tyda på en lång kontinuitet för gårdsläget. Enligt kartor från 1720 och 1820 fanns det ett gårdsläge och ett ryttartorp på platsen.

Vid schaktningsövervakningar inom bytomten inför utbyggnad av bredband år 2004 och 2005 påträffades dock inget av arkeologiskt intresse inom berörda delar av bytomten (Kockum 2005).



Figur 6. Anläggningar i schakt 1029. Foto mot S, Y. Wickberg

## Undersökningsresultat

Sökschaktningen resulterade i att fornlämning kunde konstateras inom hela förundersökningsområdet, bortsett från nordvästra hörnet. Lämningarna är av både förhistoriskt och historiskt slag. Sammanlagt schaktades 940 kvm inom 37 schakt, och 46 stolphål, 29 kulturlager (flera inom resterna av gård 10), 27 gropar, 17 härdar, 7 ugnar, tre stensyllar, två diken samt en vägräst påträffades. Sammanlagt schaktades 2,5 % av ytan (bilaga 1 och 2).

Inom delar av förundersökningsområdet, framför allt i västra delen, finns fossil matjord bestående av ljus brungrå sand (omslag bild 2). Det tyder på att området odlats i omgångar och att topografien tidigare varit mer varierande. En mikrotopografisk höjd finns i områdets norra del.

### FÖRHISTORISKA OCH TIDIGMEDELTIDA LÄMNINGAR

En stor del av påträffade anläggningar tolkas preliminärt vara från förhistorisk tid och/eller tidig medeltid (figur 6). Dessa lämningar utgörs av härdar, gropar, stolphål och ugnar/ässjor – de senare innehåller bränd lera och slagg (figur 7). I kulturlagerrester finns sot, träkol, bränd lera, skörbränd sten, slagg och enstaka skärvor av förhistorisk keramik. Ett lite större kulturlager, omkring 50 x 50 meter stort, finns i norra delen. I dess yta syntes rikligt av sot, träkol, skörbränd sten, bränd lera samt enstaka skärvor av både östersjökeramik och allmän förhistorisk keramik. Spåren tyder på järnframställning och/eller smide, inom ett boplats- eller verkstadsområde, och de tycks finnas inom i princip hela förundersökningsområdet.

I beskrivningar av enskifteskartan från 1806-1809 finns marknamnen toften, Toftafoten och Boda toft angivna inom förundersökningsområdet, namnleden



Figur 7. Bottenskälla och bränd lera i ytan av ugn eller ässja i schakt 1904. Foto Y. Wickberg.

”toft” indikerar ett äldre (övergivet) gårdsområde, och brukar bedömas ha ursprung i vikingatid eller tidig medeltid (Isof 2022). Namnleden ”boda” har betydelse bod, förmodligen förrådsbod, och brukar bedömas ha ursprung i medeltid men ibland även yngre järnålder (Isof 2022).

## HISTORISKA LÄMNINGAR

I nordöstra hörnet av den nu aktuella fastigheten har tidigare gård nr 10 legat, en dubbelgård som skiftades ut vid enskiftet (figur 5 och bilaga 3). Den äldsta kartan från området är en geometrisk avmätning från år 1720. På denna syns flera fågator, bland annat en som går tvärs över fastigheten mellan byn och betesmarker kring ån i väster, samt en mot ån i norr. Gård nr 10 är markerad som den största kring denna del av Bygatan. Den är därefter markerad som dubbelgård på en vägdelningskarta från år 1780, och med nio – tio byggnader på 1804 års skifteskarta. Detta indikerar att markerna antingen kunnat försörja två stora gårdar, eller att man uppfört nya byggnader och låtit de gamla stå kvar. Gården benämns som ”skattehästhemman” i kartan från 1809. Söder om gården har det funnits en inhägnad plats som i kartmaterialet benämns ”samlingsplats”, namnet ”samlingshagen” figurerar också. Det kan ha varit en uppsamlingsplats för betesdjur, och tycks höra till hela byn.

Vid gårdsläget påträffades rester av stensyllar, raseringslager och kulturlager som tolkas vara från gården (figur 8 och bilaga 2 figur 2). En stengrund med invändigt golvlager av lera påträffades norr om gårdsläget, och kan eventuellt vara från en äldre fas. Sydost om gårdsläget finns lämningar som tolkas vara efter en äldre sträckning av Bygatan, alternativt en infart till gård nr 10. I denna del finns även rester efter en mindre våtmark som kan höra till den damm som syns i det historiska kartmaterialet.

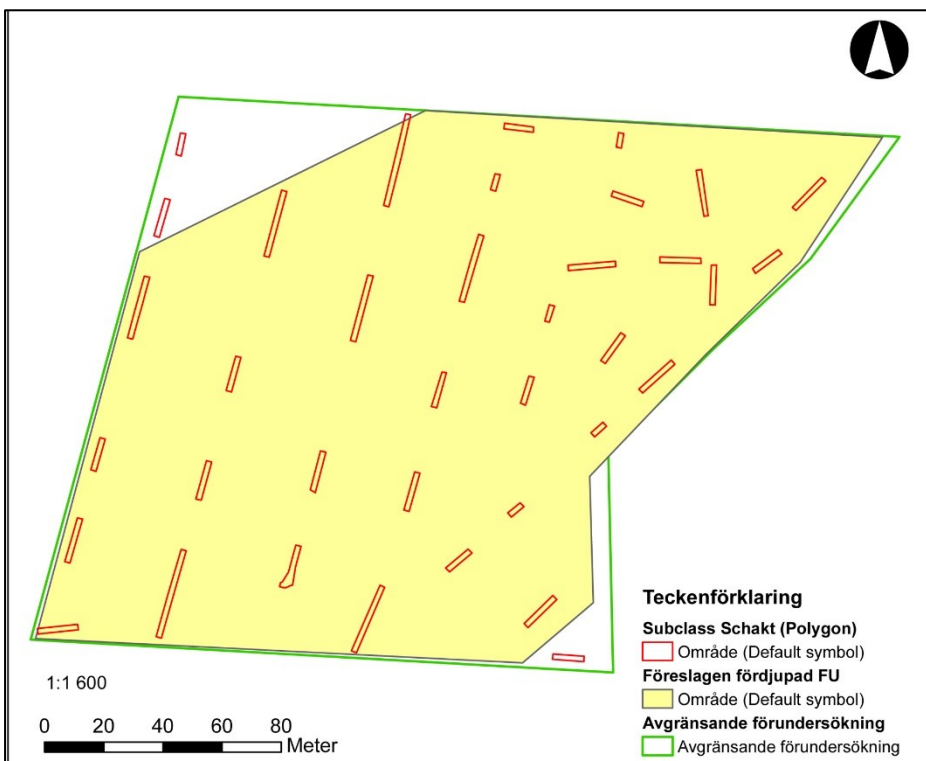
I södra delen av förundersökningsområdet påträffades ytterligare en stengrund, troligen belägen i N-S riktning (omslag figur 4 och bilaga 2 figur 1). Den finns inte markerad i genomgången kartmaterial utan ligger utanför kända gårdsområden.



Figur 8. Byggnadsrester och kulturlager efter gård nr 10 i schakt 1445. Foto mot Ö, F G Larsson.

## Förslag till fortsatta åtgärder

Vid eventuell exploatering bör en fördjupad förundersökning av fornlämningen göras. Detta för att få klarhet i fornlämningens bevarandegrad, kunskapspotential, funktion och datering. Föreslaget område för fördjupad förundersökning är cirka 34 000 m<sup>2</sup> stort (figur 9).



Figur 9. Föreslaget område för fördjupad förundersökning.

# Referenser

## LITTERATUR

- Anshelm, G. 1947. Stiftets kyrkor. I: *Lunds stift i ord och bild*. Stockholm.
- Grehn, F. 2016. *Vinslöv 129:18 m.fl.* Vinslövs socken, Hässleholms kommun. Översiktlig arkeologisk förundersökning 2015. Sydsvensk Arkeologi AB. Rapport 2016:4.
- Hulting Lindgren, Caroline. 2006. Arkeologisk utredning 2006. *Vinslöv 129:89, RAÄ 104:1, Vinslövs socken, Hässleholms kommun, Skåne*. Wallin kulturlandskap och arkeologi. Rapport 2006:25.
- Hulting Lindgren, Caroline. 2007. Särskild arkeologisk undersökning 2007. *Vinslöv 129:89, RAÄ 104:1, Vinslövs socken, Hässleholms kommun, Skåne*. Wallin kulturlandskap och arkeologi. Rapport 2007:24.
- Kockum, Jan. 2005. *Bredband i Skåne. Arkeologiska förundersökningar, 2004-2005*. Skåne län. Regionmuseet Kristianstad, Landsantikvarien i Skåne. Arkivrapport 47/2005.
- Larsson, F. 2018. *Vinslöv 129:18*. Arkeologisk fördjupad förundersökning. Vinslövs socken, Hässleholms kommun, Skåne län. Sydsvensk Arkeologi AB Rapport 2018:31. Kristianstad.

## KARTOR

### Lantmäteriet:

- lm11\_11-VIJ-3 Ägomätning 1721
- lm11\_11-VIJ-13 Vägdelning 1780
- lm11\_11-VIJ-20 Enskifte 1809
- lms2\_K143-15\_1 Geom avmät 1720
- lms2\_K143-15\_3 Avmätning 1780
- lms2\_K143-15\_4 Enskifte 1804

### Riksarkivet:

- rak2\_J112-3-51 Häradsekonomen 1926-34

## INTERNET

- Isof, 2022. Institutet för språk och folkminnen: <https://www.isof.se/lar-dig-mer/kunskapsbanker/lar-dig-mer-om-ortnamn-i-sverige/vanliga-ortnamnselement> Sökning januari 2022.
- Fornsök 2022. Riksantikvarieämbetets fornminnesregister: [Fornsök \(raa.se\)](https://fornsok.raa.se) Sökning januari 2022.

# Ordlista

<b>Anläggning</b>	Arkeologiska lämningar i form av nedgrävningar (t.ex. stolphål, gropar, härdar, gravar etc.)
<b>Bytomt</b>	Lämningar efter skattlagd eller mantalssatt bebyggelseenhet. Indikeras av kulturlager, husgrunder eller andra lämningar. Ska ha tillkommit före 1850. Utsträckningen ofta avgränsad efter äldsta kartmaterial, vilket även visat sig överensstämma väl med tidig historisk utbredning.
<b>Enskifte</b>	Skiftesreform som syftade till att varje gårds ägor skulle samlas till ett enda sammanhängande område (skifte) och att gårdsbebyggelsen skulle placeras på det tilldelade området
<b>Exploateringsområde</b>	Det område som skall bebyggas eller tas i anspråk inom ramen för en exploatering
<b>Fornlämning</b>	Lämning efter människors verksamhet under forna tider, som har tillkommit genom äldre tiders bruk och är varaktigt övergiven. Lämningen behöver vara tillkommen före år 1850, eller i fråga om fartyglämning, förlist före 1850 (Kulturmiljölagen 2 kap.). Se även RAÄ-nr.
<b>GPS (ibland RTK GPS)</b>	Används för inmätning av bl.a. arkeologiska lämningar
<b>Intrasis</b>	Statens historiska museers program för hantering och lagring av arkeologiska data. Här samlas och analyseras all dokumentation. I Intrasis finns även karta över inmätt data (som görs med GPS).
<b>Kolluvium</b>	Jordlager bildat genom markomflyttning (erosion)
<b>Kulturlager</b>	Avsatta jordlager med fynd och lämningar efter mänsklig aktivitet. Bildas generellt av intensiv och långvarig aktivitet på en plats.
<b>Lämningsnummer</b>	Numrering av fornlämningar i Riksantikvarieämbetets fornlämningsregister, sökbart i sök- och karttjänsten Fornsök
<b>Lösfynd</b>	Enstaka fynd som inte återfunnits i anläggning. Oftast rör det sig om fynd som påträffats i matjorden.
<b>RAÄ-nr</b>	Inventarienummer i Riksantikvarieämbetets tidigare fornlämningsregister
<b>Rektifiera</b>	Anpassa äldre kartor till modernt format
<b>Skifte</b>	En lantmäteriförrättning där jord fördelas mellan två eller flera ägare. Skiftena under 1700- och 1800-talen går under många olika namn, t.ex.

	storskifte och enskifte. Det gemensamma var att de syftade till att förbättra jordbruket.
<b>Skärvsten/skörbränd sten</b>	Sten som utsatts för höga temperaturer varpå de spruckit och kan ha fått spetsiga/kantiga former
<b>Slagg</b>	En biprodukt vid metallurgiska process som exempelvis järnframställning eller smide
<b>Stenlyft</b>	Avtryck, oftast fyllt med matjord, efter sten som "lyfts" av t.ex. plogen
<b>Stolphål</b>	Igenfyllt hål i marken där en trästolpe har stått. Ofta kan de knytas till långhuslämningar.
<b>Sökschakt</b>	Schakt som öppnas med grävmaskin, vanligen en skopbredd (1,6–1,8 m). Används främst i samband med arkeologisk utredning och syftar till att lokalisera och avgränsa fornlämning.
<b>Toft</b>	Motsvarade den tomt där gårdens hus och kälhave var belägna. Äldre gårdslägen/ägor har ibland levt kvar i marknamn med ändelsen toft/en.
<b>Undersökningsplan</b>	Dokument som upprättas inför en arkeologisk undersökning och som ska godkännas av Länsstyrelsen innan undersökningsstart. Undersökningsplanen anger bl.a. de vetenskapliga målen, de metoder och analyser som ska användas för att uppnå målen, hur undersökningen ska avrapporteras samt kostnaderna för undersökningen.
<b>Utredningsobjekt</b>	Yta/ytor inom exploateringsområde som bedömts kunna innehålla fornlämning. Fastställs efter byråinventering och fältbesiktning av exploateringsområdet.
<b>Yngre rödgods</b>	Typ av keramik med datering till 1400-tal och framåt
<b>Äldre rödgods</b>	Typ av keramik med datering till 1200–1300-tal
<b>Östersjökeramik</b>	Typ av keramik med datering från och med sen vikingatid till början av medeltid, 900–1200-tal



# Administrativa uppgifter

Sydsvensk Arkeologi projektnr:	210023
Länsstyrelsen i Skåne dnr:	431-7448-2021
Datum för beslut:	2021-10-06
Län:	Skåne
Kommun:	Hässleholm
Socken:	Vinslöv
Fastighet:	Vinslöv 129:89
Koordinatsystem:	SWEREF 99TM
X koordinat:	6218885
Y koordinat:	432450
M ö.h.	25.
Fältarbetstid:	2021-09-14 - 2021-09-16
Antal arbetsdagar:	3
Antal arkeologtimmar:	24
Antal maskintimmar:	24
Exploateringsyta:	38 000 m <sup>2</sup>
Undersökt yta:	940 m <sup>2</sup>
Platschef:	Ylva Wickberg
Personal:	Fredrik G Larsson
Underkonsulter:	Karlssons Entreprenad, Ramirent
Företagare:	Hässleholm kommun
Tidigare undersökningar:	-
Fynd:	-
Dokumentationsmaterial:	Förvaras i Regionmuseets arkiv, Kristianstad

# Bilagor

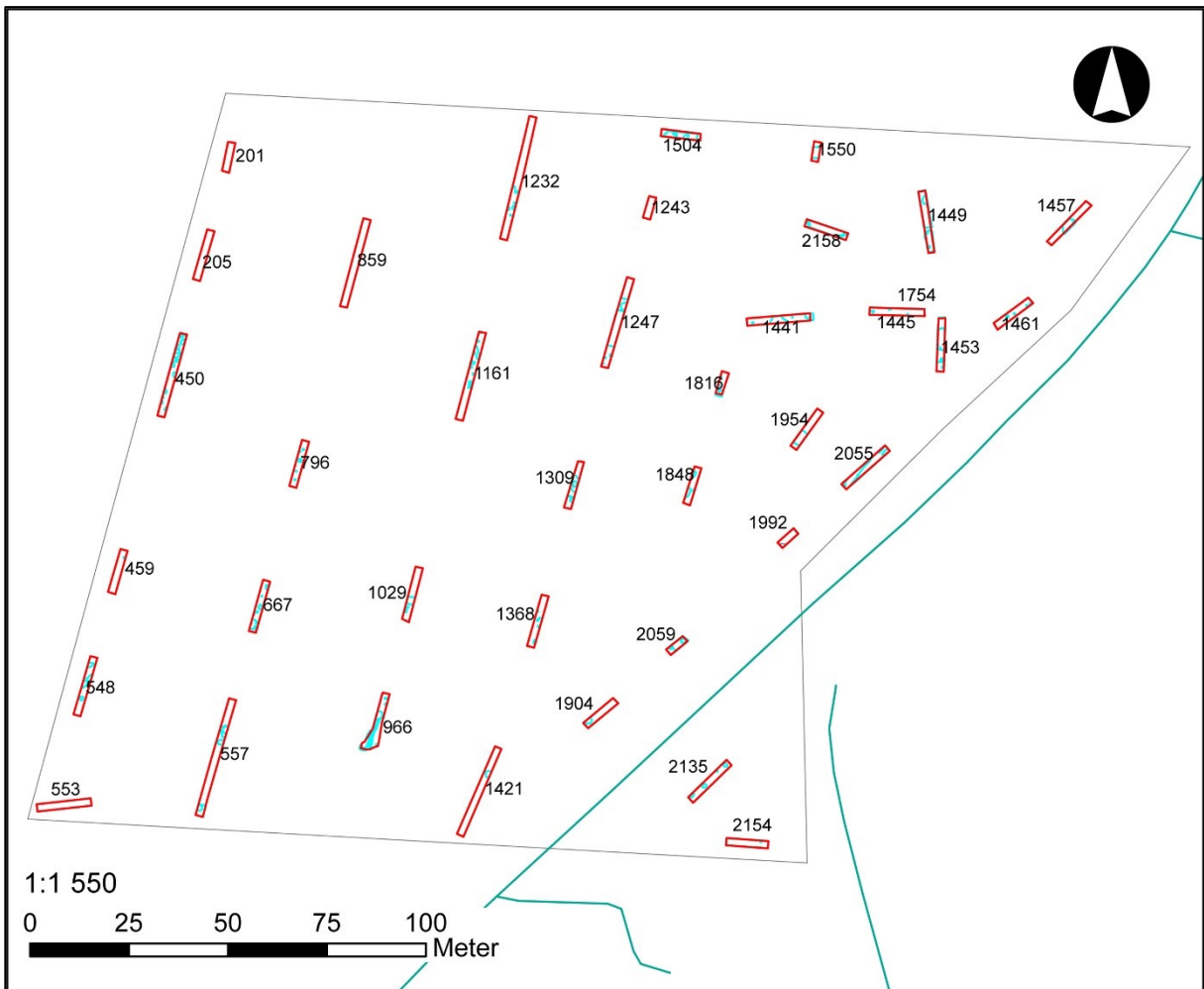
## BILAGA 1, TABELL SCHAKTBESKRIVNINGAR

Schakt nr	Beskrivning	X koord.	Y koord.	M ö h	Area kvm
201	0,8 m djupt. 0,4 m matjord, därunder 0,3 m fossil matjord. Mkt djurgångar	6219042	432503	26	14
205	Djup 0,75 m. Matjord 0,45 m djupt, därunder fossil matjord 0,15-0,2 m. Svag höjd i södra delen	6219018	432497	27	24
450	0,55 m djupt. Matjord 0,25, fossil matjord 0,25. I botten oregelbundna fläckar av brun sand, inslag av sot och kol eller nedbrutet organiskt material? Även en förhistorisk keramikskärva samt enstaka skörbrända stenar.	6218987	432489	27	40
459	0,6 m djupt. Matjord 0,25, fossil matjord 0,3 m. Ett stenskott stolphål.	6218938	432475	27	21
548	0,5 m djupt. Matjord 0,3 m, fossil matjord 0,22 m. I matjord finns enstaka stycken förslaggad lera - ugnsvägg. Under fossil matjord finns anläggningar med slaggfragment, sot och kol. Lite flammiga, möjligen lagerrester.	6218909	432467	27	28
553	0,8 m djupt i V och 0,6 m i Ö. Matjord 0,3 m, fossil matjord 0,3 m gråbrun sand, därunder odlingslager 0,1-0,2 m gråbrun sand, enstaka flintavslag ngr brända import.	6218879	432462	27	25
557	0,5 m djupt. Matjord 0,25, därunder L583 ett kulturlager/odlingslager 0,15-0,2 m djupt med brungrå sand, enstaka skörbrända stenar, små slaggfragment samt en härd.	6218891	432500	27	57
667	0,4 m djupt. 0,3-0,4 m matjord som innehåller enstaka sydkandinaviska flintavslag, slagg och bränd lera. En grop med bränd lera, ngr sotiga stolphål och härdar.	6218929	432511	27	25
796	0,4 m djupt. Matjord 0,3-0,4 m. Stenskodda stolphål och en härd med slagg.	6218965	432521	27	22
859	0,35 m djupt, endast matjord.	6219016	432535	27	42
966	0,3-0,4 m djupt. Matjord 0,35. Flera stenskodda stolphål. En stensyll av 0,25-0,5 m stora stenar tätt och jämnt placerade, i och kring finns kulturlager 884 av gråbrun sand, lite slagg och träkol.	6218899	432541	27	34
1029	0,45 m djupt. Matjord 0,35 m. Grop m skörbränd sten, slagg sot och träkol. Stenskott stolphål och sotigt stolphål.	6218932	432550	27	26
1161	0,3 m djupt. Rännor i Ö-V riktning. Sot, kol och små slaggfragment. Flera sotiga gropar/små härdar.	6218987	432564	27	42
1232	0,4 m djup. Matjorden 0,4 m och lerig i södra delen. Flera mindre gropar samt stolphål. Grop med skörbrända sten.	6219037	432576	27	60
1243	Matjorden 0,25 m tjock. Därunder kulturlager 1238 mörkt brungrå sand och rikligt av sot, träkol och skörbränd sten.	6219030	432610	27	10
1247	0,4 m matjord. I södra delen några stolphål och lite lös slagg. I norra delen kulturlager 1252 som innehåller rikligt av sot och skörbränd sten, som en enda stor härd. I södra delen kulturlager 1276 mörk brungrå sand, lite sot och skörbränd sten.	6219001	432601	27	45
1309	Matjord 0,3 m. Centralt finns kulturlager 1313, gråbrun sand, bränd lera, partier med skörbränd sten 0,2-0,3 m stora, rikligt av sot. I och kring lagret finns gropar med brun sand, enstaka träkol och skörbrända stenar.	6218959	432590	27	21
1368	Matjord 0,35. Stenskodda stolphål.	6218925	432581	27	25
1421	0,4 m djupt. Matjord 0,3m, odlingslager 0,1 m gråbrun sand, däri en härd.	6218882	432567	27	43

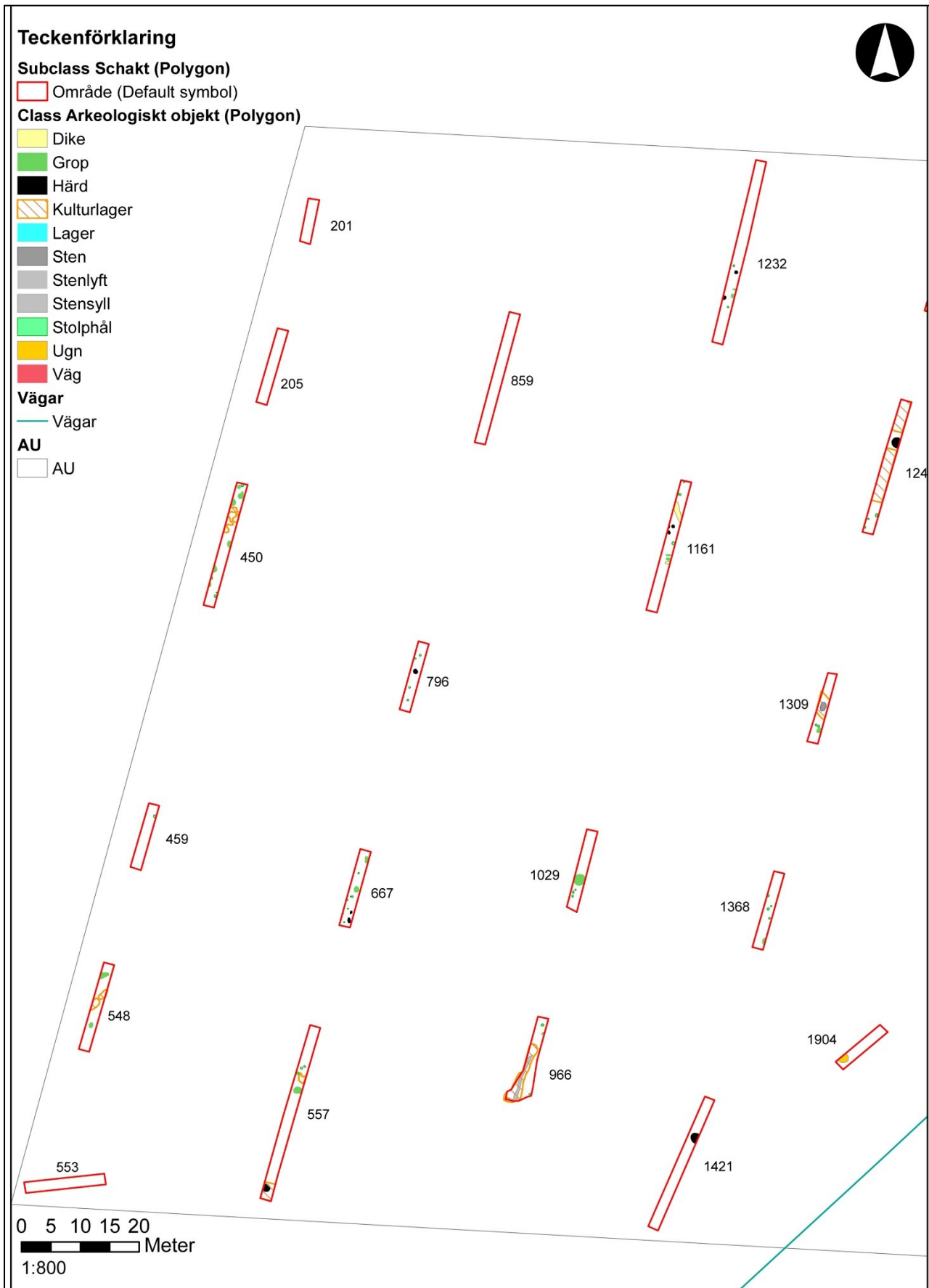
1441	0,20 m matjord 0,13 m grå matjord fossil matjord 0,01 m svart sand del av AL1793. Alv gul sand, centralt kraftigt gul. I väster: 0,15 m matjord 0,08 m grå fossil matjord 0,09 m brun sand odlingslager? AS1786 urlakat stolphål fyllt med sten, ljusbrun fyllning. AL1793 Mörkbrun sand inslag av bränd lera, träkol, svagt sotig, byggnadslämning, alternativt förhistoriskt kulturlager. A1802 en sten möjligen från stensyll, ligger i alven. AL1807 samma karaktär som AL1793, upp till 0,1 m tjockt, plan markyta.	6219001	432642	27	29
1445	0,18 m matjord 0,05 m brun sand (kulturlager i väster) 0,10 m brun sand med inslag av ljusare nyanser, troligen uppblandad med flygsand. 0,13 meter brun sand med enstaka stenar, skärva brunglaserat yngre rödgods. Odlingslager A1736 stenlyft, bredvid sten som kan utgöra ev spår av stensyll. A1770 tre stenar, spår av stensyll, ingen sammanfogning A1759 Koncentration av sten och en tegelbrocka, fundament till tex ugn alternativt raserig. AL1749 cirka 0,15 m tjockt. Mörkbrun sand, relativt kompakt, innehåll av tegelkross, bränd lera, slagg, troligen plöjt raseringslager med delar av bebyggelseämningar.	6219003	432672	27	25
1449	Matjord 0,25-0,3 m AL 1565 Mörkbrun sand, enstaka bitar bränd lera/tegel, en del sten upp till cirka 0,10 meter stora. AL 1554 Mörkbrun sand med enstaka bitar bränd lera, träkol och enstaka fläckar av grågrön lera, möjligen golv eller konstruktionslager till golv. A1570 möjlig stensyll eller raserig av stensyll bestående av tre stenar 0,20x,15 meter stora. AL1580 Ljusbeige lera och brun sand, eventuellt golv eller stolphål till byggnad? AU1606 Ugn i form av raseringslager bestående av bränd lera med vidjeavtryck träkol, sot och ljusbrun sand. A1618 tre stenar kan utgöra ett stenskott stolphål. Stenarna 0,10-0,20 meter stora. Möjligen har huset brunnit och ugnen tyder möjligen på bostad/kök.	6219026	432679	27	26
1453	0,25 m m matjord 0,16 gråbrun sand fossil matjord, enstaka bitar bränd lera. Undergrund stiger åt norr. Alv gul finkornig flygsand. AL1655 mörkbrun sotig sand med koncentration av sten och en del bränd lera, enstaka tegelkross. Troligen odlingslager. AL1670 svartbrun sand rikligt med träkol, enstaka bitar av bränd lera, enstaka skörbrända stenar. Lagret cirka 0,05-0,07 m tjockt. A1685 möjlig syllsten AL1704 mörkbrun sand med tegelkross och enstaka sten cirka 0,04x0,05 meter stora, raseringslager. AU1713 koncentration av bränd lera och möjligen tegelkross, svårt att avgöra då fragmenteringsgraden är hög. Raserig från byggnad eller möjligen raserad ugn. AU1724 svart sand bränd lera ugn tydligare än AU1713. Avtryck efter halm eller dylikt i leran.	6218995	432683	26	24
1457	0,20-0,25 meter matjord, upp till 0,3 meter i norra delen. Alv bestående av gul finkornig sand. Undergrunden stiger svagt åt norr. AU1627 brun sand, minst 0,3 meter tjock, tegelkross, enstaka bränd lera träkol. Fyra stenar i ytan, 0,15x0,20 meter stora. Vid sondning cirka 0,15-0,20 meter ner kommer troligen ett lager med träkol. Utgör en raserad ugn alternativt en brunn igenfylld med spisavfall. AU1640 koncentration av träkol, enstaka bitar slagg. Kan utgöra en ugn eller utgöra del av AU1627, då den delvis kommer under AU1627. AU1640 innehåller även enstaka skörbrända stenar.	6219026	432716	26	24

1461	0,20 m matjord. 0,10-0,15 m grå fossil kompakt matjord med enstaka tegelkross. Alv gulfinkornig sand med plogfårar, sluttar något söderut. AS1489 urlakat ljusbrun sand, stolphål. AS1478 Ljusbrun sand med inslag av ljusgrön lera. AH1465 Mörkbrun till mörkgrå sand med träkol, enstaka skörbränd sten.	6219003	432701	26	20
1504	Matjord 0,3 m. Därunder kulturlager AL1508 med mörkt brungrå sotig sand, som kan vara stora sammanhängande härdar samt en härd, allt med rikligt av skörbränd sten, bränd lera, slagg, träkol och östersjökeramik. I kanten finns stolphål	6219048	432617	27	18
1550	0,6 m djupt. Matjord 0,25. Odlingslager 0,3 m mörkbrun sand, kol, sot samt tegelfragment, enstaka y rödgods. På 0,6 m djup kulturlager 1543 med mörkt gråbrun sand, skörbränd sten, bränd lera, sot och träkol.	6219044	432652	27	9
1754	Bortschaktat omrört lager inom ytan.	6219003	432676	26	11
1816	Matjord 0,3. I alven finns oregelbundna fläckar eller rännor. I söder ett sotigt lager med 0,25 m stora stenar, träkol. Anläggning AG innehåller 0,2 m stora stenar och sot	6218985	432628	27	10
1848	Matjord 0,3 m. Därunder odlingslager 0,1 m mörkt gråbrun sand enstaka träkolsfragment. Under detta finns några gropar med sot, kol och enstaka skörbrända stenar.	6218959	432620	26	18
1904	Innehåller ugn/ässja, brungrå sotig sand, bränd lera och smidesslagg, en bottenskålla.	6218902	432597	27	18
1954	0,15 m matjord mycket sandig. 0,13 m grå sand fossil matjord Alv vit siltig flygsand, undergrund stiger åt norr. AL1958 0,10 meter brun sand innehåller djurben, enstaka småsten, tegel, troligen avfallslager eller avfallsgrop från gården.	6218974	432649	26	21
1992	0,8 m djupt. Tegeldränring. Matjord 0,03 m. Därunder ett odlingslager 0,25 m ljust brungrå sand. Därunder odlingslager 0,1 m gulgrå sand varvat med våtmarkslager. Därunder 0,1 m våtmarkslager - fläckigt av gråbrun lera varvat med förmultnat organiskt material.	6218946	432645	26	10
2055	0,2 m matjord 0,13 m grå sand fossil matjord. Undergrunden stiger svagt åt norr. A2018 vägar/stigar två, möjligen tre stycken. Fyllda med grå delvis flygsand, delvis alv, tyder på att ytan stått öppen under en längre tid. Samma karaktär i A2012 som sannolikt också är väg/gångstråk. Ojämna kanter tyder på ej grävt utan skapat genom tramp och hovar etc sjunker ner i sanden. AH2000 svart sand träkol, skörbränd sten. AS2014 svart sand, träkol, sot. Skuren av vägen.	6218964	432664	26	27
2059	0,3-0,4 m djup. Matjord 0,3. Därunder kulturlager 1944 mörkt brungrå sand, bränd lera och enstaka skörbrända stenar, rikligt med sot, kol och bränd lera. Ugn, ässja eller kulturlager?	6218919	432616	27	10
2135	Matjord 0,25. En härd syntes direkt i toppen av matjorden - inte så hårt odlad? Under matjord finns gropar med lite matjordlik fyllning och lite slagg, samt en bra grop med gråbrun sand, kol och slagg.	6218885	432625	27	25
2154	0,3-0,7 m djup. Matjord 0,3. Därunder flera odlingslager- 1) 0,3 m ljust brungrå sand, 2) 0,15 m sjunker tydligt åt öster - äldre igenfylld svacka i öster	6218869	432634	26	19
2158	0,25 meter matjord AL2190 mörkbrun sand fläckar av bränd lera, enstaka tegelkross, möjligt odlingslager? Går upp över stensyllen A2176. AL2196 Raseri av bränd lera, tegelkross. Raseringslager. Under AL2196 lager med gul lera, sannolikt golv eller konstruktionslager till golv. A2176 stensyll flera stenar 0,20x0,12 meter stora stenar, välbevarad. A2162 stensyll flera stenar mellan 0,37x0,18 meter och 0,15x0,12 meter stora, välbevarad. Odlingslager väster om A2162.	6219024	432654	27	20

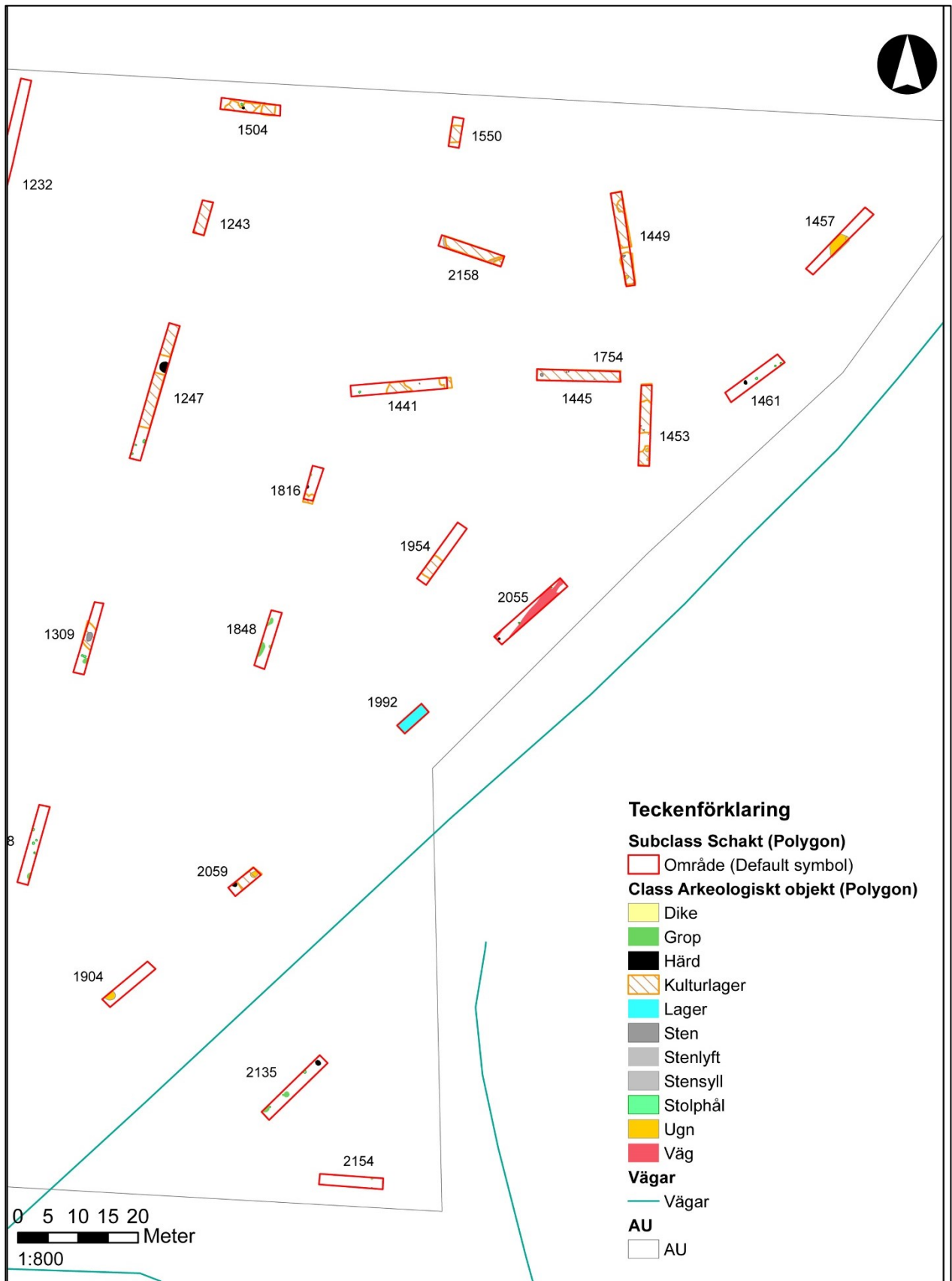
## BILAGA 2, SCHAKTPLANER



Figur 1. Layout över hela förundersökningsområdet med samtliga schakt

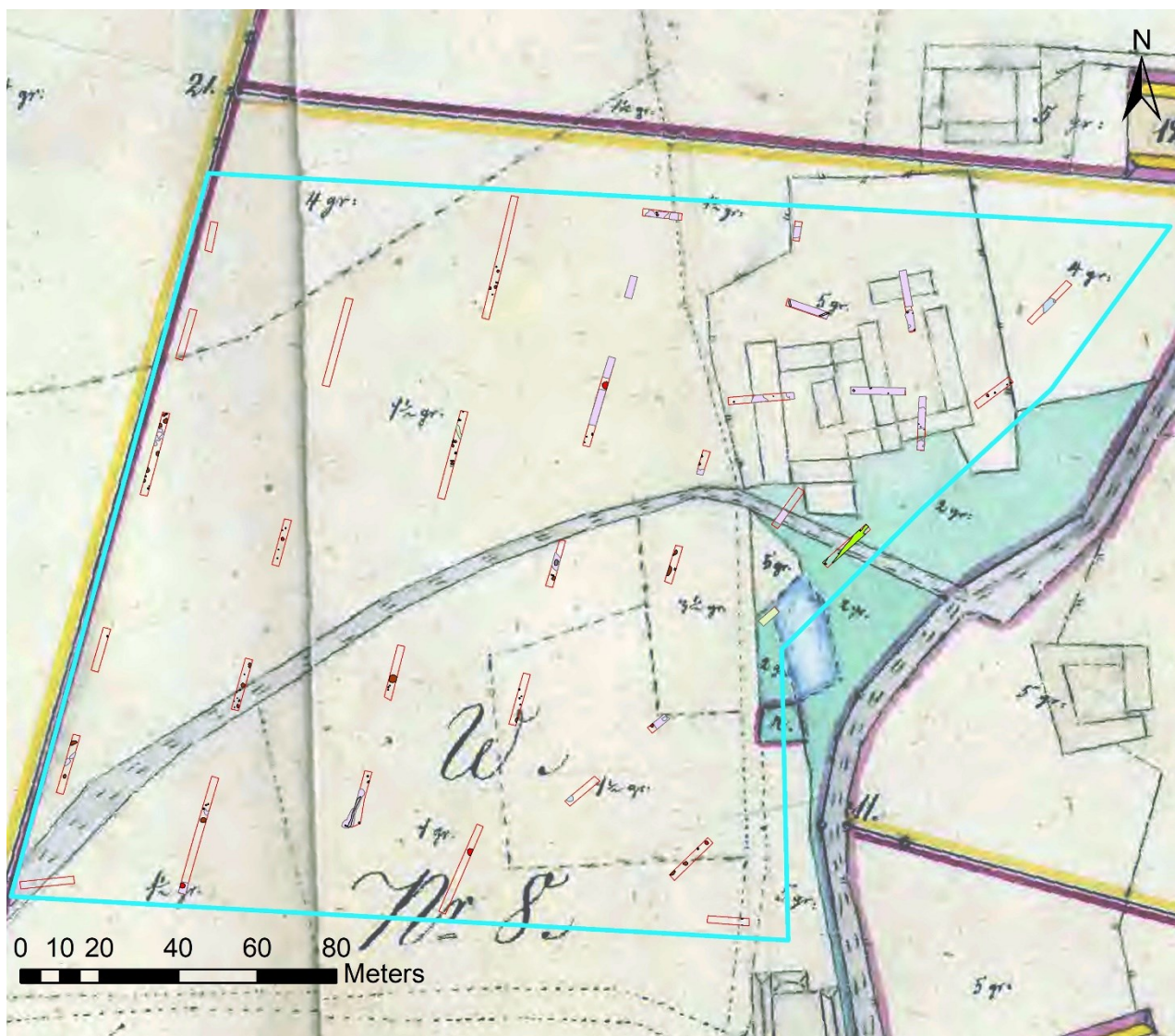


Figur 2. Layout med resultat västra delen av förundersökningsområdet



Figur 3. Layout över östra delen av förundersökningsområdet

# BILAGA 3, KARTA LAGA SKIFTEÅR 1804



Figur 1. Schakt inlagda över karta Laga skifte år 1804. Förundersökningsområde i turkost



## SYDSVENSK ARKEOLOGI RAPPORTSERIE 2022

1. 1. Citadellstaden 1:1. Teaterparken Landskrona. Landskrona stad, Skåne län. Arkeologisk undersökning 2022. Joakim Frejd.
2. 2. Bunkeflostrand 21:3 och 12:1. Bunkeflo socken, Malmö stad, Skåne län. Arkeologisk utredning 2021. Joakim Frejd.
3. 3. Selleberga 17:1. Bjuvs socken, Bjuvs kommun, Skåne län. Arkeologisk utredning steg 1. Joakim Frejd.
4. 4. RAÄ Västra Nöbbelöv 54:1 m.fl. Schaktningsövervakning. Arkeologisk undersökning 2020. Västra Nöbbelövs socken, Skurups kommun, Skåne län. Joakim Frejd.
5. 5. Två gårdar i Gualöv. Arkeologisk utredning (AU2) 2021. Gualöv 61:113, Gualövs socken, Bromölla kommun i Skåne län. Claes Pettersson & Fredrik G. Larsson.
6. 6. Trelleborg – Arrie. Arkeologisk utredning/avgränsande förundersökning 2021. Maglarp socken m.fl., Trelleborgs kommun m.fl., Skåne Län. Sebastian Liahaugen.
7. 7. Vinslöv 129:89. Arkeologisk förundersökning i avgränsande syfte år 2021. Vinslöv socken, Hässleholm kommun, Skåne län. Ylva Wickberg.



## DET UPPDRAGSARKEOLOGISKA SYSTEMET

Inom det uppdragsarkeologiska systemet utförs arkeologiska undersökningar som vilar på Kulturmiljölagen (1988: 950 – KML). Undersökningarna baseras på beslut av länsstyrelsen och utgör ett villkor för att en Företagare skall ges tillstånd för ingrepp i fast fornlämning.

Arkeologiska undersökningar kan göras i tre etapper: utredning, förundersökning och undersökning. De olika delarna är led i en process som i första hand syftar till att bevara fornlämningen, vilket är grundtanken i Kulturmiljölagen.

Den arkeologiska utredningen kan göras i två steg: Steg 1 innebär att befintligt underlagsmaterial sammanställs i form av en byråinventering och att en fältinventering genomförs. Steg 2 innebär sökschaktgrävning med grävmaskin. Syftet med den arkeologiska utredningen är att identifiera och lokalisera fornlämningar som berörs av ett arbetsföretag. Utredningen utgör ett beslutsunderlag till Länsstyrelsen inför prövning av tillstånd för ingrepp i fornlämning, och utgör även ett planeringsinstrument för Företagaren (den som avser utföra ett arbetsföretag).

Om det vid den arkeologiska utredningen påträffas under mark dolda fornlämningar, eller om det redan finns kända fornlämningar inom ett område, kan Länsstyrelsen besluta om en arkeologisk förundersökning. En arkeologisk förundersökning innebär som regel schaktgrävning med grävmaskin. Arbetet innebär att ett representativt urval av fornlämningen undersöks. Syftet med den arkeologiska förundersökningen är att avgränsa fornlämningen och fastställa dess vetenskapliga potential. Förundersökningen utgör ett beslutsunderlag till Länsstyrelsen inför prövning av tillstånd till ingrepp i fornlämning, och utgör även ett planeringsinstrument för Företagaren.

Baserat på resultat från förundersökningen gör Länsstyrelsen en bedömning om fornlämningen bedöms vara välbevarad och ha vetenskaplig potential för att gå vidare till en arkeologisk undersökning. Syftet med en arkeologisk undersökning är att undersöka, dokumentera, analysera och tolka lämningar och fynd för den aktuella fornlämningen, samt att besvara de vetenskapliga frågeställningar som fornlämningen anses ha potential att ge svar på. Efter en arkeologisk undersökning hävs lagskyddet enligt 2 kap. Kulturmiljölagen.

Inom det uppdragsarkeologiska systemet finns tre olika aktörer:  
Länsstyrelsen prövar tillstånd, beslutar och utövar tillsyn (uppdragsgivare).  
Företagaren söker om tillstånd och bekostar undersökningen.  
Undersökaren utför arkeologiska undersökningar (uppdragstagare).

Detta är en mycket kortfattad beskrivning av det uppdragsarkeologiska systemet. En mer fullständig information kan hämtas under följande länk:  
[http://samla.raa.se/xmlui/bitstream/handle/raa/8473/Varia%202015\\_9.pdf?sequence=1](http://samla.raa.se/xmlui/bitstream/handle/raa/8473/Varia%202015_9.pdf?sequence=1)  
Här finns vägledning för tillämpningen av Kulturmiljölagen (1988:950), Uppdragsarkeologi (2 kap.) enligt Riksantikvarieämbetets föreskrifter och allmänna råd.



## Vinslöv 129:89

Inför Hässleholms planering av nya bostäder i Vinslöv, gjorde Sydsvensk Arkeologi en avgränsande arkeologisk förundersökning. Detta med bakgrund av att det planerade exploateringsområdet delvis ligger inom Vinslövs historiska bytomt, samt ansluter till en förhistorisk boplats. Den avgränsande förundersökningen syftade till att klargöra om och i vilken utsträckning fornlämning finns inom exploateringsområdet. Detta gjordes med söschaktning. Vid den avgränsande förundersökningen kunde fornlämning konstateras inom nästan hela ytan. Lämningarna var dels efter gård nr 10, en vid laga skifte flyttad dubbelgård, dels efter ett boplats och verkstadsområde från järnålder-tidig medeltid

